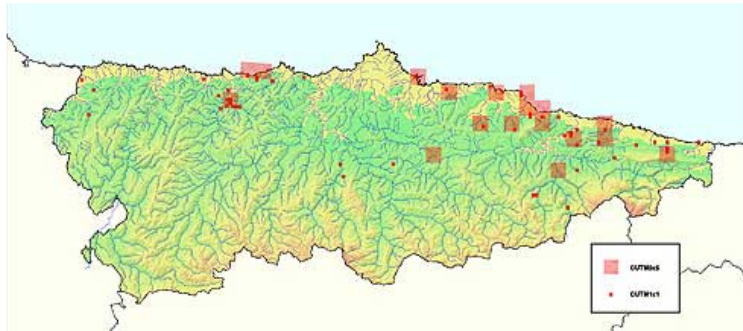


## Píjara (*Woodwardia radicans*)



a. detalle del crecés de la lámina con soros

Especie	<i>Woodwardia radicans</i> (L.) Sm.
Nombre común	Píjara
Sinonimias	<i>Blechnum radicans</i> L.
Grupo	PTERIDOPHYTA
Familia	<i>Blechnaceae</i>
Tipo Biológico	Hemcriptófito rosulado
Catálogo Regional de Especies Amenazadas de la Fauna Vertebrada del Principado de Asturias	Especie de interés especial
Catálogo Nacional de Especies Amenazadas	
Directiva Hábitats	Especie de interés comunitario

### Descripción de la Píjara

Planta perenne, con rizoma grueso, oblicuo, densamente revestido de grandes páleas lanceoladas, ferrugíneas. Frondes de hasta 2.5 m, arqueadas, con la parte apical en contacto con el suelo, zona en la que el raquis produce yemas revestidas de páleas algo menores que las de rizoma y peciolo, a partir de las que se desarrollan nuevas plantas; peciolo de igual a 1/3 de la longitud de la lámina, glabro, pajizo, densamente revestido de páleas semejantes a las del rizoma y negruzco en su base; láminas de triangular a ovado-lanceoladas, pinnatisectas, caudadas, pinnatipartidas, con pinnas de hasta 30 cm; pinnulas subfalcadas, apenas serruladas. Soros oblongos, insertos profundamente, formando filas paralelas a los nervios; indusio convexo, coriáceo. Esporas ovoideas, amarillentas, con perisporio subreticulado. Se reproduce mediante esporas y las yemas que aparecen en el ápice de sus frondes.

### Hábitat

Bosques ribereños.

### Comportamiento fitosociológico

Participa en bosques ribereños de la Asociación *Hyperico androsaemi-Alnetum glutinosae* (Alianza *Alno-Padion*, Orden *Populetalia albae*, Clase *Quercus-Fagetea*).

### Amenazas

Las que afectan a los bosques ribereños, fundamentalmente derivadas de su tala o su encauzamiento.

### Distribución

Muy fragmentada, conociéndose de Macaronesia (Azores, Madeira y Canarias) y unas pocas localidades del Norte de Africa (Argelia), Sicilia, Sur de Italia, Córcega y Norte de la Península Ibérica.

### Poblaciones conocidas en Asturias

Pedroveya (Quirós); San Andrés -Arroyo Guangua, Trubia- (Oviedo); Campa de Torres, La Ñora (Gijón); Río Cuerrias (Amieva); Tazones (Villaviciosa); Lastres, Libardón, Loroñe, Gobiendes (Colunga); La Escondía -proximidades a Carbayín- (Siero); Río Esva -entre Brieves y Cortina-, Cadavedo -Arroyo Posadas-, Tablizo (Valdés); Arroyo de Cándano -Sta. Marina- (Cudillero); Prado (Caravia); Mestas -hacia Riensena-, Nueva, Río Purón -nacimiento- (Llanes); Viñón (Cabranes), Santianes (Cangas de Onís).